

# ORMES

## A la découverte du village



Jean Gierak  
01/01/2018

# ORMES

## A la découverte du village



## **SOMMAIRE**

### 1- Présentation de la commune

- La mairie
- Le pratique

### 2- La vie sociale

- Les manifestations
- La salle polyvalente
- Les associations
- L'atelier peinture

### 3- Le patrimoine communal

- L'église St Gengoult
- Les croix de chemins et croix de cimetière
- Le monument aux Morts
- L'arbre de la Liberté

### 4- La vie économique

- Café restaurant de la Place
- Jeufraux Vincent, apiculteur
- Entreprise Courtin peinture
- Les exploitations agricoles
- Le site de méthanisation

### 5- Quelques coins pittoresques

- L'étang « la Ballastière »
- La petite et la grande Noue
- Quelques coins pittoresques

### 6- Si on en parlait

### 7- L'histoire de la commune

## PRESENTATION DE LA COMMUNE

Ormes est une petite commune du département de l'Aube, située sur la RD 56 à 3,8 km au nord ouest d'Arcis sur Aube. Ses habitants, au nombre de 196 au recensement de 2018, s'appellent les « Ormiots » et les « Ormiottes ».

La superficie de la commune est de 1014 ha dont 868 ha de surface agricole utile, avec une altitude minimum de 83 m et un maximum de 142 m.

Ormes se trouve dans le canton d'Arcis sur Aube et de la 1ère circonscription de l'Aube. Grégory BESSON-MOREAU en est le député. Solange GAUDY et Guy BERNIER sont les conseillers départementaux.

Ormes est rattaché à la communauté de communes d'Arcis Mailly Ramerupt sous la présidence de Solange GAUDY.



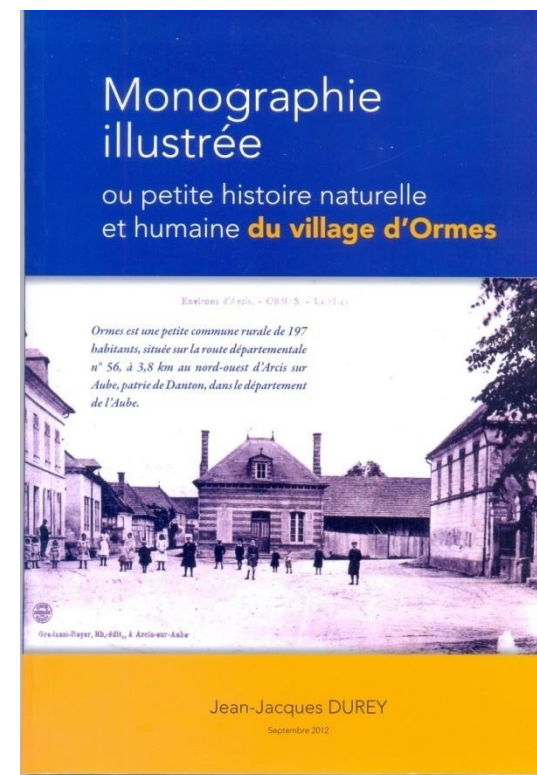
## L'HISTOIRE DE LA COMMUNE

Une monographie, rédigée par Monsieur Jean-Jacques DUREY, ancien habitant d'Ormes, retrace l'histoire de la commune en l'émaillant de quelques souvenirs personnels.

Ormes : sa mairie, son église, son école, les conflits qui ont marqué ce village, les traditions locales, des maisons du village d'hier et d'aujourd'hui, les activités économiques...

*Monographie illustrée  
ou petite histoire naturelle et humaine  
du village d'Ormes  
Jean-Jacques DUREY*

L'ouvrage est disponible à la Mairie



## PRESENTATION DE LA COMMUNE

### LA MAIRIE

#### Coordonnées de la mairie

Grande Rue – 10700 Ormes

Tél. / Fax 03 25 37 03 28

Courriel [ormes10@wanadoo.fr](mailto:ormes10@wanadoo.fr)

**Maire :** Christian AVIAT

**Adjoints :** Jean GIEREK

Christian DUREY

**Secrétaire de mairie :** Monique GIEREK

#### Horaire d'ouverture de la mairie :

Mardi et vendredi de 17h30 à 19h00

#### Le conseil municipal élu en 2014

AVIAT Christian                      maire

GIEREK Jean                        1<sup>er</sup> adjoint

DUREY Christian                  2<sup>ème</sup> adjoint

AVIAT Maryse                      DANTIGNY Philippe

DANTIGNY Fabrice                YUNG Jean-Pierre

LAMBLLOT Pascal                DESMAREST Bernadette

VALLEIX Jacques                 DANTIGNY Mickaël



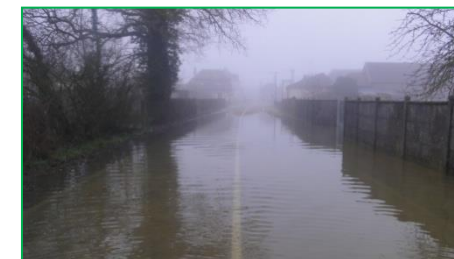
## SI ON EN PARLAIT

### 1- Ormes sous les eaux

- La crue en mai 2013



- La crue en février 2018



### 2- Ormes sous la neige

- Noël 2010



### 3- Les Ormes en France

- Ormes 10700 Aube

- Ormes 27190 Eure

- Ormes 45140 Loiret

- Ormes 51370 Marne

- Ormes 71290 Saône et Loire

## LE PRATIQUE

### 1- Ordures ménagères :

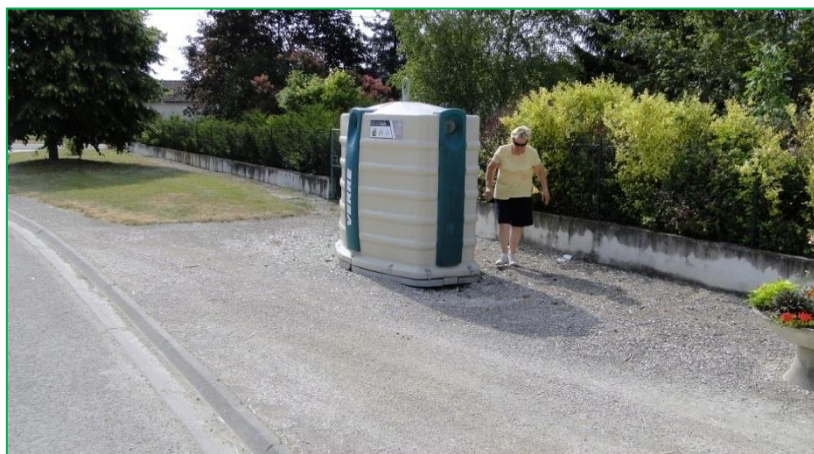
Le ramassage a lieu tous les lundis matin. Les poubelles seront sorties le dimanche soir.

### 2- Tri sélectif :

Le ramassage a lieu tous les 15 jours le jeudi matin, semaines paires. Les sacs du tri sélectif sont à retirer à la mairie.

### 3- Verre :

Un bac à verre est à votre disposition rue Haute près de l'arbre de la Liberté



## QUELQUES COINS PITTORESQUES

### 2- Les Noues

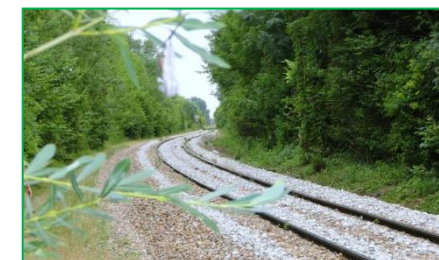
Prenant source autour de la Ballastière, elles serpentent à travers bois pour se jeter dans l'Aube.



### 3- Le long de la ligne de chemin de fer

En suivant la ligne de chemin de fer, on parcourt le finage pour arriver au « Viaduc d'Ormes - Allibaudières »

Joli point de vue depuis le pont.



## LE PRATIQUE

### 4- Déchetterie :

Les monstres, gravats, gazon, cartons... sont à déposer à la déchetterie d'Arcis sur Aube.

Horaires d'ouverture

- Horaires d'été : du 1<sup>er</sup> avril au 31 octobre

Pour les particuliers

	Matin	Après - midi
Lundi	Fermée	14h00-18h00
Mardi	10h00-12h00	14h00-18h00
Mercredi	10h00-12h00	14h00-18h00
Jeudi	10h00-12h00	14h00-18h00
Vendredi	10h00-12h00	14h00-18h00
Samedi	09h00-12h00	14h00-18h00

- Horaires d'hiver du 1<sup>er</sup> novembre au 31 mars

Pour les particuliers

	Matin	Après - midi
Lundi	Fermée	Fermée
Mardi	09h00-12h30	13h30-17h00
Mercredi	09h00-12h30	13h30-17h00
Jeudi	09h00-12h30	13h30-17h00
Vendredi	09h00-12h30	13h30-17h00
Samedi	09h00-12h30	13h30-17h00

## QUELQUES COINS PITTORESQUES

### 1- La Ballastière

L'étang de la Ballastière, d'une superficie de 7 hectares, offre la possibilité de promenades pédestres, chasse et pêche...

Concours de pêche

La Loutre Arcisienne organise plusieurs concours à la Ballastière au cours de l'année.

Des sentiers aménagés

- permettent de faire le tour de l'étang,

- de découvrir la noue et sa passerelle

- ainsi que le pont du chemin de fer.



## LA VIE SOCIALE

### 1- les manifestations

#### - Début janvier

Le maire présente ses vœux aux habitants. Cette cérémonie se déroule à la salle communale et est suivie d'instantanés conviviaux.



#### - Le 8 mai et le 11 novembre

Discours et dépôt de gerbe au monument aux Morts, suivis du pot du souvenir.



#### - Le 14 juillet

« Saucissonnade républicaine » offerte par la commune sous le préau de l'ancienne école.



#### - Fin octobre:

Ormes fête ses aînés.  
Repas offert par la commune.



#### - Début décembre : Téléthon

Défilé de vieux tracteurs et voitures anciennes.  
Le célèbre vin chaud d'Ormes est offert aux participants.



## LA VIE ECONOMIQUE

### 1- Le café restaurant de la Place

- Restaurateur Vincent Jeufraux



### 2- Vincent Jeufraux, apiculteur

Miel de l'Aube

10700 Ormes

Tél : 06 20 97 14 64



### 3- Les exploitations agricoles

Le nombre de patrons agriculteurs qui était de 41 en 1820 est passé à 7 exploitations en 2018.



### 4- Le site de méthanisation

- En cours de réalisation



### 5- Entreprise Peinture Courtin

- Alexandre Courtin

18 grande rue

10700 Ormes

Fixe : 03 25 37 67 49

Port : 06 87 71 70 16

## LA VIE SOCIALE

### 2- La salle polyvalente

Mitoyenne à la mairie, la salle polyvalente peut accueillir jusqu'à 60 personnes.



### 3- Les associations

- *Centre de Première Intervention*  
Chef de corps :  
Fabrice DANTIGNY



- *Club de l'amitié*  
Présidente :  
Jeannine DESMAREST  
Rencontre tous les jeudis de 14h à 18h, à la salle polyvalente.



- *Société de chasse*  
Président :  
Christophe ROCHER



### 4- L'atelier peinture

Tous les mercredis après-midi, la Maison pour tous Centre social un Nouveau monde organise un atelier peinture dans la salle socioculturelle d'Ormes.

## LE PATRIMOINE COMMUNAL

### 4- Le monument aux Morts

Réalisé par Paul Barbichon d'Arcis sur Aube en 1921

- Inauguration le 16 octobre 1921 par Clément Chapelle maire
- Guerre 14-18 : 12 morts
- Guerre 40-45 : 2 morts
- Un monument commémore le sacrifice de 9 tirailleurs algériens tombés à Ormes en 1940.



### 5- L'arbre de la Liberté

En 1989, pour le bicentenaire de la révolution française, chaque commune devait planter un arbre. A Ormes, ce fut un tilleul.



## LE PATRIMOINE COMMUNAL

### 1- L'église Saint Gengoult



#### L'église est sous le vocable de Saint Gengoult.

Son abside date de la fin du 12<sup>ème</sup> siècle, le reste date du 16<sup>ème</sup>.

L'abside, du début de l'art gothique, n'est pas voûtée et est composée d'un plafond en lambris.

La nef est constituée de cinq travées voûtées, le collatéral nord n'a de voûté que ses trois premières travées. Les toitures de ce bas-côté sont perpendiculaires à l'axe de la nef. Le collatéral sud n'a pas été construit ou a été démoli à une date inconnue.

Le clocher est situé au dessus de la nef, seule subsiste la grosse cloche datant de 1798. Les deux autres cloches furent volées par les cosaques en 1814.

Le coq qui se dresse fièrement à la pointe du clocher, l'un des plus hauts de la région, a été restauré en 1988.

En 2010, fermeture de l'église suite à l'effondrement d'une voûte.

L'architecte Daniel Juvenelle est choisi pour mener à bien les travaux de restauration de maçonnerie, charpente et toiture.

Les travaux prennent fin en 2015.



## LE PATRIMOINE COMMUNAL

### 2- Les croix de chemin

En allant vers Champigny par la RD 56, une croix en fer forgé montée sur une hampe et placée sur un socle quadrangulaire sculpté : trois cotés sont ornés d'une étoile, le quatrième présente un losange dans un ovale. La croix supporte un Christ minuscule, à peine discernable, disparu récemment. Il ne reste que la main gauche après la croix.



Après le carrefour de la RD56 avec la D71, faire 400 m en direction d'Allibaudières, à gauche en bordure de route se situe une croix terminée par des fleurs de lys.



### 3- La croix de cimetière

Située à l'entrée du cimetière, cette croix en fer forgé date fin 18<sup>ème</sup> début 19<sup>ème</sup>.

Son socle en pierre à décor est sculpté en relief : croix de Malte, losange et étoile.



## LE PATRIMOINE COMMUNAL

### L'intérieur de l'église



### Les vitraux

Certains fragments de vitraux datant du 16<sup>ème</sup> sont classés au titre d'objet aux Monuments Historiques.

- baie 5 : La crucifixion et résurrection (au dessus de l'autel de la Vierge)
- baie 10 : Dieu le Père, avec un fragment d'inscription de donation
- baie 11 : relatant la vie de St Jean-Baptiste apparentée à Ceffonds et Javernant

Des grisailles du 19<sup>ème</sup> complètent cet ensemble vitrail.

Ces vitraux ont été restaurés par les maitres verriers André Vinum en 1994 et par Cécile Boël en 2014.



Baie 5

Baie 10

Baie 11

Grisaille 19ème

## LE PATRIMOINE COMMUNAL

### Les œuvres d'art à signaler

Après les dommages de 2010, le tableau de St Gengoult, toile du 18<sup>ème</sup>, a été entièrement restauré en 2013 par Marc Philippe.

Quelques statues sont classées aux monuments historiques

- St Gengoult : sculpture du 16<sup>ème</sup>
- St Roch : groupe sculpté du 16<sup>ème</sup>
- La Vierge de Pitié (Piéta) : groupe sculpté du 16<sup>ème</sup>



- Demi-relief de la Crucifixion 16<sup>ème</sup>

C'est la plus belle œuvre sculptée que possède l'église, datant de la 1<sup>ère</sup> moitié du 16<sup>ème</sup> et restaurée en 2015 par Nathalie Mémeteau.

C'est une œuvre finement sculptée dans un seul bloc de pierre calcaire clair et à grain fin.

Les costumes des personnages sont riches et comportent beaucoup de détails sculptés. Quinze personnages et un cheval prennent place dans un cadre rectangulaire orné de motifs architecturaux.



Demi-relief de la Crucifixion.  
16<sup>ème</sup> siècle

# ORMES



## A la découverte du village



